

## 函數類型 – 繪圖

### Draw

在圖表區中顯示隨意計算的結果或 data。

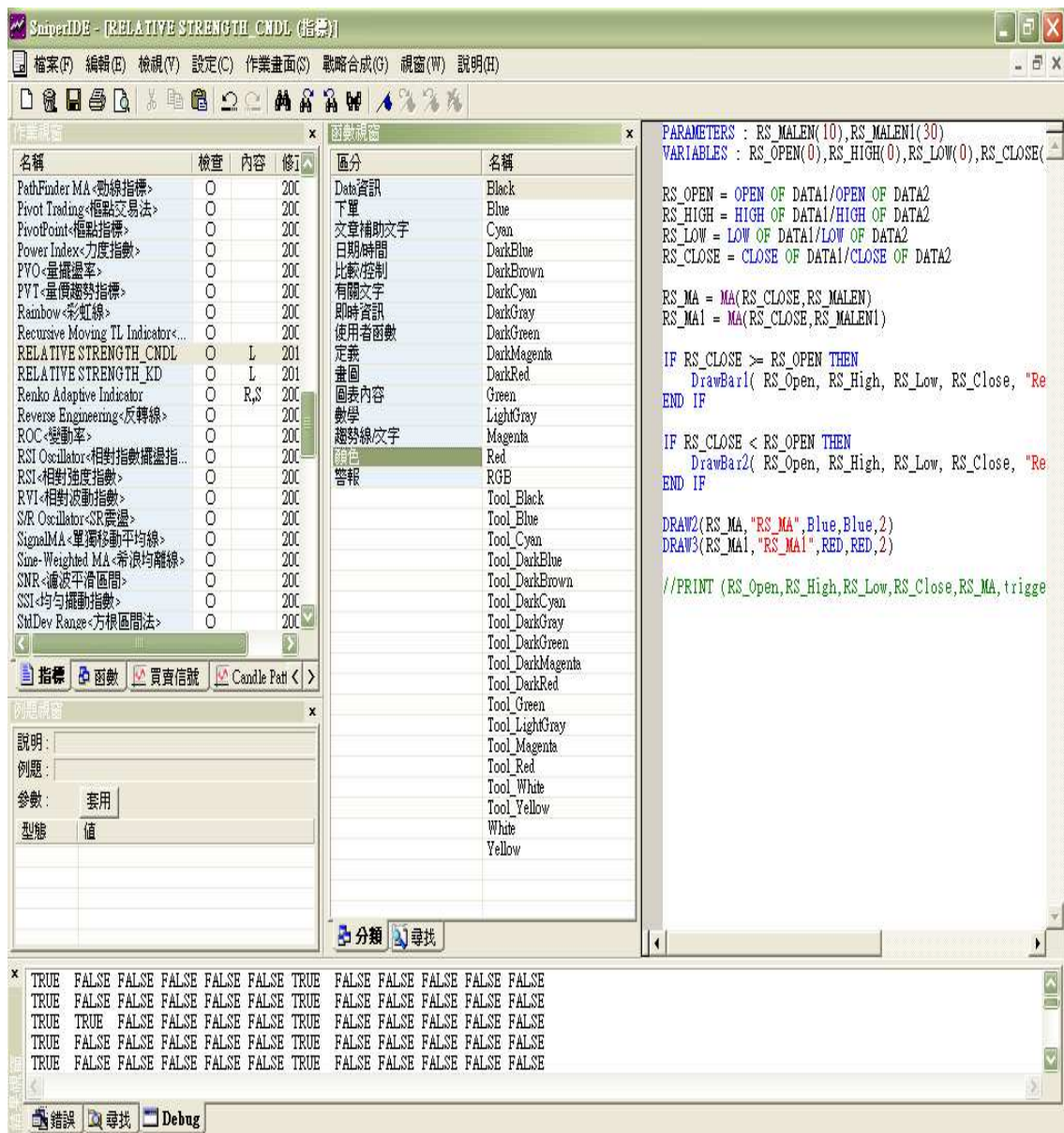
可以無限制使用此功能函數 Draw，以 Draw1()、Draw2()...的方式來表示。

格式：Draw1( data, "Name" , color )

data：在圖表區上顯示的技術指標或個股資料，輸入函數等等，data 為數字型態資料。

Name：在圖表區中顯示特定文字如 " Name "，若使用 ""，則顯示 Draw1。

Color：在圖表區上所顯現的顏色，可以省略。



範例：Draw1(V, "交易量")

畫出交易量圖。

parameters: af(0.02), maxAF(0.2)

Draw1(SAR(af, maxAF), "SAR")

畫出指標加速因子變化值為 0.02，最大值為 0.2 的拋物線指標圖。

## DrawBar

畫出 K Bar，可模擬使用。可以無限制使用此功能函數，以 DrawBar1()、DrawBar2()...的方式來表示。

有兩種用法：

### 1. 畫柱狀線

格式：`drawBar1(val1, val2, "name", color1, color2, size)`

val1：柱狀線最高點值

val2：柱狀線最低點值

"name"：柱狀線名稱

color1：顯示主體的顏色

color2：顯示邊框的顏色

size：柱狀線邊框的寬度

### 2. 畫 K Bar

格式：`drawBar1(OP, HG, LW, CS, "name", color1, color2, size)`

OP：K Bar 的開盤價

HG：K Bar 的最高價

LW：K Bar 的最低價

CS：K Bar 的收盤價

"name" : K Bar 的名稱

color1 : 顯示主體的顏色

color2 : 顯示邊框的顏色

size : K Bar 邊框的寬度



## DrawBase

畫出水平的基準線。可以無限制使用此功能函數，以 DrawBase1()、

DrawBase2()..的方式來表示。

格式：DrawBase1(data, "Name" , color)

範例：DrawBase1 (0, "基準線", BLACK)

Parameters : OverSold(20), OverBought(80)

//變數宣告：超賣 ( 預設值為 20 ) · 超買 ( 預設值為 80 )

DrawBase1( OverBought, "Over Bought", DarkGray )

//畫出值為 80 的水平基準線 ( 暗灰色 · 名稱為 " Over Bought " )

DrawBase2( OverSold, "Over Sold", DarkGray )

//畫出值為 20 的水平基準線 ( 暗灰色 · 名稱為 " Over Sold " )

## DrawPoint

顯示符合特定條件或特定運算值之時點。可以無限制使用此功能函數，以

DrawPoint1()、DrawPoint2()..的方式來表示。

範例：DrawPoint1 ( TopSide, "Hammer", Red, 4, 1 )

TopSide：在 K Bar 上方顯示

ButtomSide：在 K Bar 下方顯示

"Hammer"：點的名稱

Red：點的顏色 ( 可省略 )

4：點的大小 ( 可省略 )

1：與 K Bar 的距離 ( 可省略 )

## DrawPoint 的範例 script

```

If CNDL_TrendDown                                     and
//假如 K Bar 趨勢下降

    CNDL_UpShadow <= CNDL_Height * 0.2               and
//且上影小於等於全距的五分之一

    CNDL_DownShadow > CNDL_Body * 2                 and
//且下影大於 2 倍實體 K Bar

//CNDL_Height > Average(CNDL_Height, Length) and

    !CNDL_Doji And
//且非一字線

    CNDL_GapDown then
//且向下跳空

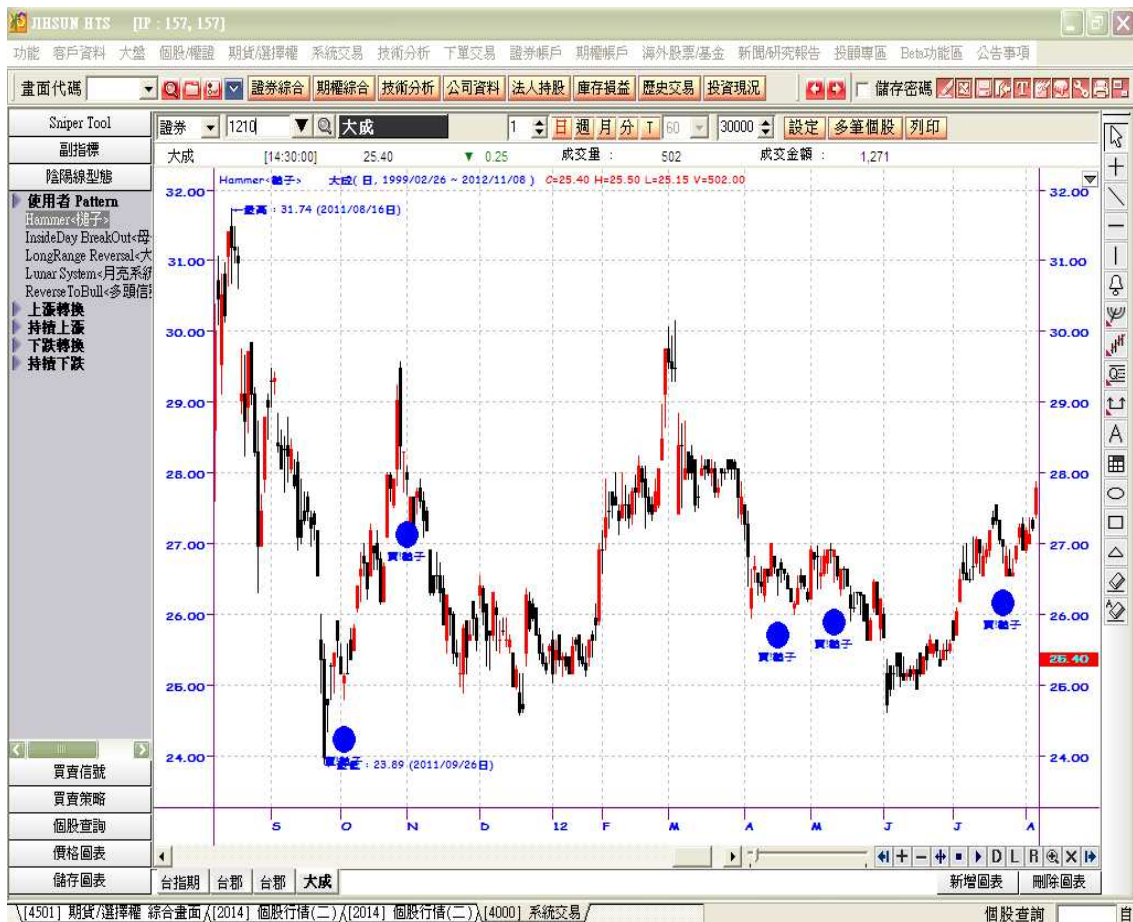
    DrawPoint1 ( BottomSide , "底部! 槌子" , Blue , 10 , 30 )
//找出並在 K Bar 下方顯示 " 底部 ! 槌子 "

End If

//結束條件判斷式

```

圖表表示 – 最後 3 個參數有設定非預設值。



## FindPoint

檢索符合正確條件的個股時所使用的繪圖函數·4050 & 4000 個股查詢通常搭配該函數做檢索功能。在 K Bar 圖中使用 FindPoint 的方式與 DrawPoint 的方式是相同的。

範例：FindPoint1 (Value1, BottomSide, "Name", Red, 2, 1)

Value1：表示符合特定條件的價格或運算值

TopSide：在 K Bar 上方顯示

BottomSide : 在 K Bar 下方顯示

"Name" : 顯示名稱

Red : 點的顏色 ( 可省略 )

2 : 點的大小 ( 可省略 )

1 : 與 K Bar 的距離 ( 可省略 )

FindPoint1 script 範例

Value1 = MAFC( Volume, 日期參數)

//50 日均量設定為 Value1

Value2 = Highest( High, 日期參數)

//50 日最高設定為 Value2

Value3 = Lowest( Low, 日期參數)

//50 日最低設定為 Value3

Condition1 = (Value1[1] > Value1[10]) And

//昨日 50 日均量大於 10 日前 50 日均量而且

(Value1[10] > Value1[20]) And

//10 日前 50 日均量大於 20 日前 50 日均量而且

(Value1[20] > Value1[30])

//20 日前 50 日均量大於 30 日前 50 日均量



Value4 = Value2 / Value3 \* 100

//50 日內最高最低比率設定為 Value4

Condition2 = Value4 < (100+高低比率)

//50 日內最高最低比率小於 150%

If Condition1 And Condition2 Then

//假如 Condition1 & Condition2 為真

FindPoint1( Value4, BottomSide, " 盤整帶交易量 ")

//找點並在 K 棒下方顯示 " 盤整帶交易量 "

End if

//結束條件判斷式



## NoDraw

已經完成繪圖功能，沒有畫出圖形的特殊函數。

可以無限制使用此功能函數，以 NoDraw1()、NoDraw2()...的方式來表示。

範例：只有在陽線的情形時才畫出高價，否則就不畫。

```
If ( 陽線高價 ) then  
  
    Draw1(high)  
  
elseif ( 陰線高價 ) then  
  
    NoDraw1(High)  
  
end if
```

只有在陽線的情形才顯示高價。

## NoDrawBar

和 DrawBar1 一起使用時，表示在某種條件無法配合 DrawBar1 畫出時使用的函數。不畫 DrawBar1 的時候，以 NoDrawBar(1) 的方式輸入，不畫 DrawBar2 的時候，以 NoDrawBar(2) 的方式輸入。可以無限制使用此功能函數，以 NoDrawBar1()、NoDrawBar2()...的方式來表示。

## NoDrawPoint

和 DrawPoint1(value1, "GG")一起使用時，表示在某種條件無法配合 DrawPoint1 畫出時使用的函數。不畫 DrawPoint1 的時候，以 NoDrawPoint(1)的方式輸入，不畫 DrawPoint2 的時候，以 NoDrawPoint(2) 的方式輸入。

## NoFindPoint

和 FindPoint1(value1, "GG")一起使用時，表示在某種條件無法配合 FindPoint1 畫出時使用的函數。無法畫出 FindPoint1 的時候，以 NoFindPoint(1)的方式輸入，無法畫出 FindPoint2 的時候，以 NoFindPoint(2) 的方式輸入。

## ShowBase

與 Drawbase 函數搭配使用，參考下例。

DrawBase1( OverBought, "Over Bought", BLACK )

DrawBase2( OverSold, "Over Sold", DARKRED )

Showbase(1,False) – DrawBase1 失效，不畫 DrawBase1

Showbase(2,True) - DrawBase1 正常，畫出 DrawBase1