

# [ 4000 ] 系統交易工具與設定簡易說明

## 個股 / 期間的設定



1. 目前日盛 HTS 提供之金融商品類別，證券、期貨、選擇權、類股、期貨連續。

2. 商品名稱



3. 選擇股票、期貨、選擇權類時，顯示最近 10 檔查詢紀錄，選擇類股時無作用，選擇期貨連續類時，顯示所有期貨商品。

4. 股票：

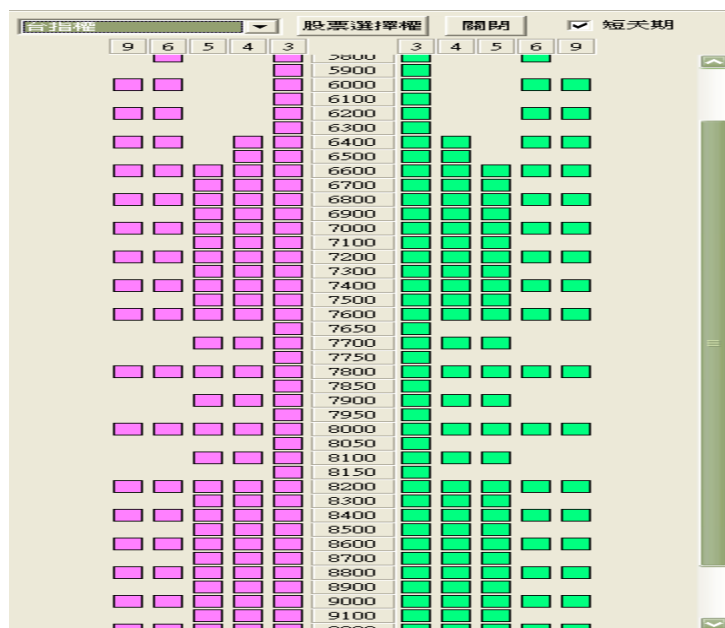


期貨 / 期貨連續：具備股票期貨查詢功能





選擇權：具備股票選擇權查詢功能



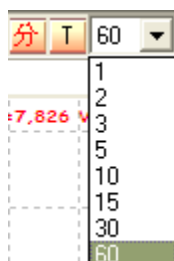
5. Data Compression : 日、週、月 K Bar 有效，若 Data Compression

= 3，將 3 根 K Bar 的數據繪製成 1 根 K Bar，如下圖：



6. K Bar 頻率

7. 分鐘 K Bar & Tick 圖有效，如下圖若設定為 60，則為 60 分 K 或 60 個 Ticks。

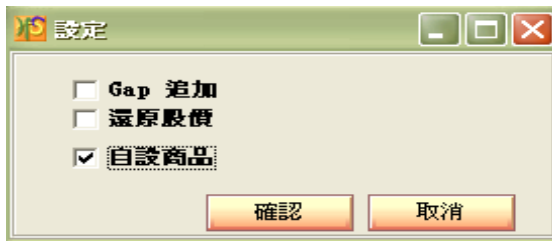


8. 圖表區中 K Bars 顯示數目；倒流測試 K Bars 回測棒數。

9. 還原股價：期貨選擇權類無作用，股票若還原股價，會將除權息前的數據扣除權值、息值後重新繪製，如下圖



自設商品：



A . 檔案格式 : TXT 文字檔

B . 內容格式 :

a . 日期,(時間),開盤價,最高價,最低價,收盤價,成交量 ( 需以 逗  
號或TAB區隔 )

b . 日期為西元年/月/日(斜線區分) , 時間為時:分(冒號區分)

c . 只接受成交價為小數點兩位數的資料 ( 若輸入資料為小 數  
點後三位 , 則第三位將四捨五入)

d . 只接受成交量為正整數的資料

e . 日期時間排序需由舊到新的正排列

f . 分線只支援1、5、60分線

C . 資料筆數揭示上限 :5萬5千筆

D . 匯入資料系統會存成\*.IMP檔案 , 原來的文字檔異動不受影響

902	HUANENG POWER	Daily				
Date	Open	Low	High	Close	Volume	Amount
1998/1/22	4.1	4.1	4.4	4.1	1200	510000
1998/2/2	4.6	4.6	4.7	4.6	40	19000
1998/2/3	4.8	4.8	4.85	4.8	1080	521000
1998/2/4	4.8	4.4	4.8	4.8	2260	1040000
1998/2/5	4.1	4.1	4.3	4.1	2920	1226000
1998/2/9	4.7	4.7	5.05	4.7	2660	1297000
1998/2/10	4.95	4.85	4.95	4.95	3420	1676000
1998/2/11	4.9	4.85	4.9	4.9	1060	517000
1998/2/12	4.7	4.7	4.7	4.7	40	19000



a. 點選新增

b. 設定名稱與選取檔案位置跟資料型態 ( 檔案位置可為網址 )

c. 選取新增的商品按確定



a. 自設商品也可使用 [ 4000 ] 所有程式功能，包含買賣信號歷史回測功能。

b. 自設商品與系統商品可以自由切換

## 自設商品的移除與更新

選取商品

902.HK日檔	5000	確定
902.HK月檔		取消
902.HK週檔		新增

商品資料檔資訊

名稱：902.HK日檔 移除  
來源：  
F:\RALPH\RD\OSSTOCK\00902華能國際電力股份日線.txt 更新

來源格式：日檔  
資料量：3277  
19981120~20121212

移除：將已經匯入並且記載在客戶端的商品資料檔移除註冊（但不會移除

\*.IMP檔）

更新：如資料有更新，選取檔案重新匯入（須注意檔案格式）

## 10. 多筆個股



SniperPro 圖表多筆個股在一個圖表工作區中最多可以增加 4 個，也可使用

Power Language 開發相對強弱勢分析工具做視覺化分析。

< 參照 > 多筆個股的指標化分析

若要選擇多筆個股的資料數列，視窗由上而下分別是 data1、data2、data3、data4、data5，引用方式為開盤價、收盤價、最高價、最低價等數據資料後接 “ Of data1 ”、 “ Of Data2 ” 等語法就可以。

範例 1：利用 SniperIDE 產生 Pair Trade K Bar



透過 Data1 / Data2 的比率運用，可以衍生新的相對強弱勢視覺化分析的工具，此衍生 K Bar 與一般 K Bar 判斷方式雷同，亦可增加技術分析工具當作輔助趨勢判斷工具，範例中增加了 2 條與價差 K Bar 主圖重疊的移動平均線，最下方的副圖視窗則增加了 RSI、KD、PSY。



SniperIDE - [RELATIVE STRENGTH CNDL 指標]

檔案(F) 編輯(E) 檢視(V) 設定(C) 作業畫面(S) 戰略合成(G) 視窗(W) 說明(H)

作業視窗

名稱	檢查	內容	修正
Power Index<力度指數>	<input type="checkbox"/>		2004
PVO<量價溫率>	<input type="checkbox"/>		2004
PVT<量價趨勢指標>	<input type="checkbox"/>		2004
Rainbow<彩虹線>	<input type="checkbox"/>		2004
Recursive Moving TL Indicator...	<input type="checkbox"/>		2004
RELATIVE STRENGTH_CNDL	<input type="checkbox"/>	L	2011
RELATIVE STRENGTH_KD	<input type="checkbox"/>	L	2011
Renko Adaptive Indicator	<input type="checkbox"/>	R,S	2004
Reverse Engineering<反轉線>	<input type="checkbox"/>		2004
ROC<變動率>	<input type="checkbox"/>		2004
RSI Oscillator<相對指數擺盪...>	<input type="checkbox"/>		2004
RSI<相對強度指數>	<input type="checkbox"/>		2004
RVI<相對波動指數>	<input type="checkbox"/>		2004
S/R Oscillator<SR震盪>	<input type="checkbox"/>		2004
SignalMA<單獨移動平均線>	<input type="checkbox"/>		2004
Sine-Weighted MA<希浪均離...>	<input type="checkbox"/>		2004
SNR<濾波平滑區間>	<input type="checkbox"/>		2004
SSI<均勻擺動指數>	<input type="checkbox"/>		2004
StdDev Range<方根區間法>	<input type="checkbox"/>		2004

```

PARAMETERS : RS_MALEN(10),RS_MALEN1(30)
VARIABLES : RS_OPEN(0),RS_HIGH(0),RS_LOW(0),RS_CLOSE(0),RS_MA(0),RS_MAI(0)

RS_OPEN = OPEN OF DATA1/OPEN OF DATA2
RS_HIGH = HIGH OF DATA1/HIGH OF DATA2
RS_LOW = LOW OF DATA1/LOW OF DATA2
RS_CLOSE = CLOSE OF DATA1/CLOSE OF DATA2

RS_MA = MA(RS_CLOSE,RS_MALEN)
RS_MAI = MA(RS_CLOSE,RS_MALEN1)

IF RS_CLOSE >= RS_OPEN THEN
    DrawBar1( RS_Open, RS_High, RS_Low, RS_Close, "Relative_Strength", Red, Red, 1 )
    //DrawBar1( RS_High, RS_Low, "Test", Red, Blue, 3 )
END IF

IF RS_CLOSE < RS_OPEN THEN
    DrawBar1( RS_Open, RS_High, RS_Low, RS_Close, "Relative_Strength", BLACK, Black, 1 )
    //DrawBar1( RS_High, RS_Low, "Test", Red, Blue, 3 )
END IF

DRAW2(RS_MA, "RS_MA",Blue,Blue,2)
DRAW3(RS_MAI, "RS_MAI",RED,RED,2)

```

SniperIDE - [RELATIVE STRENGTH KD 指標]

檔案(F) 編輯(E) 檢視(V) 設定(C) 作業畫面(S) 戰略合成(G) 視窗(W) 說明(H)

作業視窗

名稱	檢查	內容	修正
Power Index<力度指數>	<input type="checkbox"/>		2004
PVO<量價溫率>	<input type="checkbox"/>		2004
PVT<量價趨勢指標>	<input type="checkbox"/>		2004
Rainbow<彩虹線>	<input type="checkbox"/>		2004
Recursive Moving TL Indicator...	<input type="checkbox"/>		2004
RELATIVE STRENGTH_CNDL	<input type="checkbox"/>	L	2011
RELATIVE STRENGTH_KD	<input type="checkbox"/>	L	2011
Renko Adaptive Indicator	<input type="checkbox"/>	R,S	2004
Reverse Engineering<反轉線>	<input type="checkbox"/>		2004
ROC<變動率>	<input type="checkbox"/>		2004
RSI Oscillator<相對指數擺盪...>	<input type="checkbox"/>		2004
RSI<相對強度指數>	<input type="checkbox"/>		2004
RVI<相對波動指數>	<input type="checkbox"/>		2004
S/R Oscillator<SR震盪>	<input type="checkbox"/>		2004
SignalMA<單獨移動平均線>	<input type="checkbox"/>		2004
Sine-Weighted MA<希浪均離...>	<input type="checkbox"/>		2004
SNR<濾波平滑區間>	<input type="checkbox"/>		2004
SSI<均勻擺動指數>	<input type="checkbox"/>		2004
StdDev Range<方根區間法>	<input type="checkbox"/>		2004
Stochastic RSI Oscillator<RSI...>	<input type="checkbox"/>		2004
Stochastic Slow<改良KD隨...>	<input type="checkbox"/>		2004
Swing Index<擺動指數>	<input type="checkbox"/>		2004
SwingPoint View<擺動點提示>	<input type="checkbox"/>		2004
r2.森森二水五滿式	<input type="checkbox"/>		2004

```

PARAMETERS : HighLowTerm(14), kLength(3), dLength(3), RSI_LEN(14),
              PSY_LEN(10),OverSold(0), OverBought(100)
VARIABLES : RS_OPEN(0),RS_HIGH(0),RS_LOW(0),RS_CLOSE(0),
              SUMMATION(0),COUNTER(0),PSYCOLINE(0)

RS_OPEN = OPEN OF DATA1/OPEN OF DATA2
RS_HIGH = HIGH OF DATA1/HIGH OF DATA2
RS_LOW = LOW OF DATA1/LOW OF DATA2
RS_CLOSE = CLOSE OF DATA1/CLOSE OF DATA2

Valuel = FastD( RS_High, RS_Low, RS_Close, HighLowTerm)

Summation = 0
For Counter = 0 To PSY_LEN
    If RS_CLOSE[Counter] > RS_CLOSE[Counter+1] Then
        Summation += 1
    End If
End For
PsycoLine = Summation / PSY_LEN * 100

DrawBase1( OverBought, "Over Bought", BLACK )
DrawBase2( OverSold, "Over Sold", DARKRED )
//Showbase(1,false)
//showbase(2,false)
Draw2( MA( Valuel, dLength), "Slow KD", Red)
Draw1( Valuel, "Slow %K",Darkblue)
Draw3(RSI(RS_CLOSE, RSI_LEN), "RSI",DarkGREEN)
Draw4( PsycoLine, "PSY",yellow)

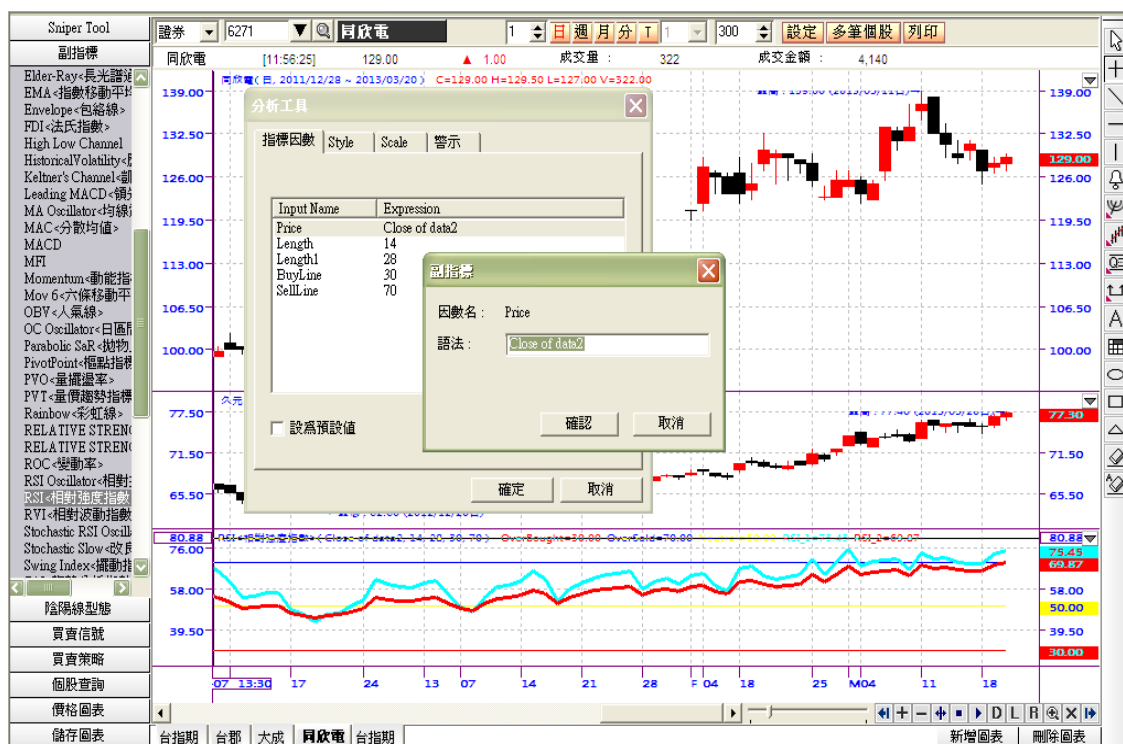
```



範例 2 : 在現有的指標中選擇 data1 · data2 。



在上面的分析工具中，價格部份的收盤價 ( Close ) 轉換成 - > ( Close of Data1 ) ，若 Data1 存在時，畫出有關 Data1 指標的部份，下圖則為 Close of Data2 的例子。



## Bottom Function Area



水平捲動軸。




移動捲動軸可以查詢過去的資料。




K Bar 放大或縮小。







：顯示 / 隱藏左側 Sniper Tool 工具列。

：放大。

：縮小。

：依目前顯示 K Bar 數，滑鼠點選的 K Bar 成為圖表區最右邊 1 根的顯示方式。



：還原正常顯示。

：需與  搭配使用，用於行情重播。先使用  將過去特定時間的 K Bar 定位在圖表區中的最右邊 1 根，接著按下 ，即可以 1 次 1 根 K Bar 的方式重播歷史行情。

：顯示 / 隱藏資料視窗 ( Data Window )。

：圖表區 Y 軸採用對數刻度。

：圖表區上下翻轉。

：選擇區域放大，按下 ，在圖表區中按下滑鼠不放，在圖表區中會形成一個矩形圈選區域，滑鼠放開後，即會針對此矩形區域做局部放大，如下圖。



✕：只看得到圖表區域，Sniper Tool & Line Study 暫時隱藏。

📄：顯示 / 隱藏 Line Study。

圖表的新增 / 刪除

新增圖表 / 刪除圖表



新增圖表：在圖表區中可以新增新圖表。

刪除圖表：可以刪除相關商品的圖表。

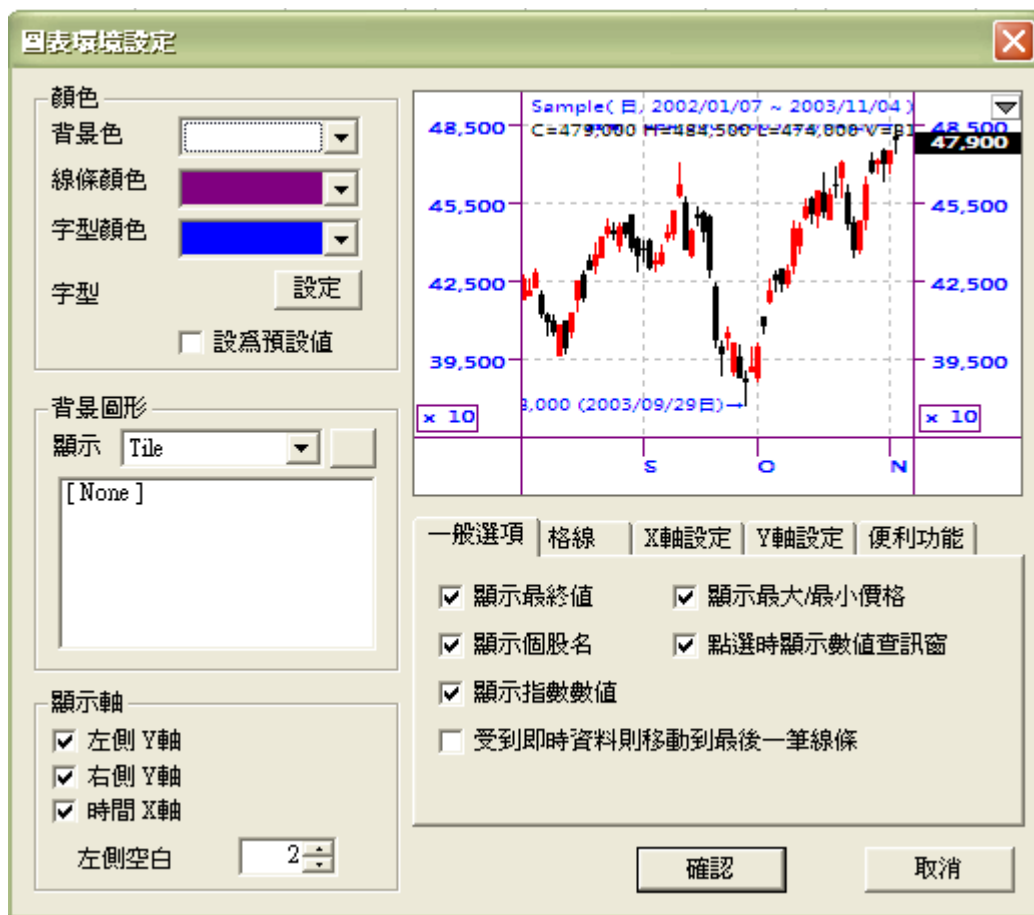
## Chart Area

### 特徵

1. 可以視覺化地分析多樣的價格圖表和指標群。
2. 可透過 SniperIDE 來制定指標、買賣信號、Candle Pattern、個股查詢。
3. 副指標、買賣信號、買賣策略、個股查詢、陰陽線型態皆有參數調整的功能，可依使用者習慣快速變更；儲存圖表功能方便使用者記憶圖表參數組合。
4. 價格圖表包含 12 種主圖表，其中 7 種主圖可以增加指標於新增視窗中。

### 圖表環境設定 ( Right click or Double click )





在圖表環境設定畫面中可以設定使用者環境 ( User Interface )，設定的變更可以在右上方預覽。

### 價格圖表類型 ( 雙擊價格圖表打開價格圖表屬性視窗 )



針對 12 種主圖的外觀屬性與繪圖參數提供調整介面。

### 指標的屬性視窗（雙擊選擇指標）



用滑鼠來選擇 MACD 並雙擊的話，會顯示像上面的指標屬性視窗。

## Line Study

在圖表區右邊的 line study 繪圖工具列，可以分為一般工具列、擴張工具列、

繪圖工具列及刪除工具列。參考連結

### 函數類型 – 繪圖

[https://fsmarket.fbs.com.tw/hts/MainPage\\_sts\\_QnA000C10.pdf](https://fsmarket.fbs.com.tw/hts/MainPage_sts_QnA000C10.pdf)

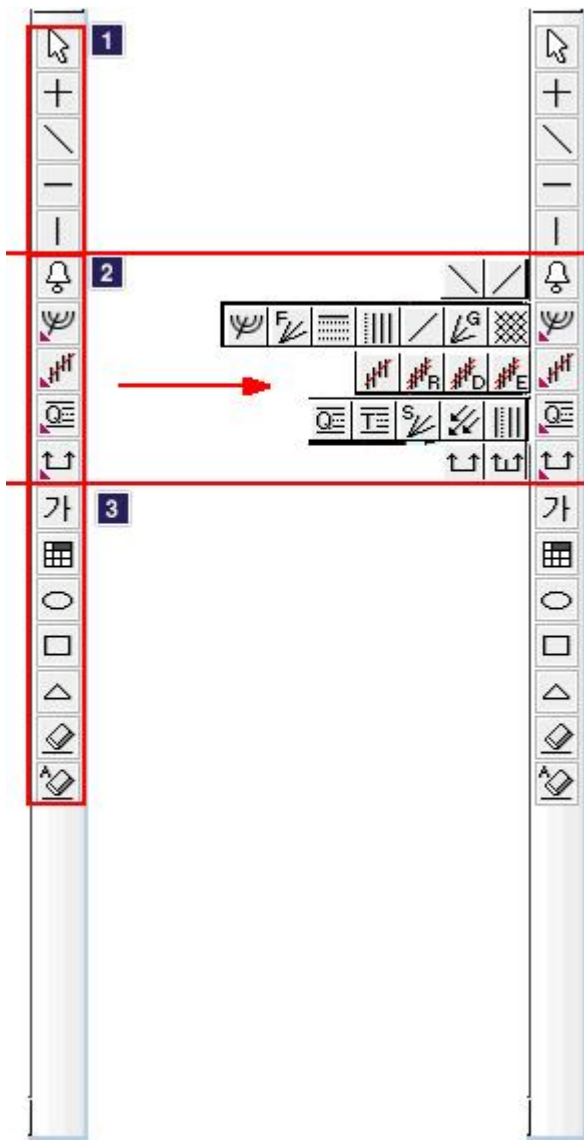
### 趨勢線與圖表文字語法輔助說明

[https://fsmarket.fbs.com.tw/hts/MainPage\\_sts\\_QnA000C13.pdf](https://fsmarket.fbs.com.tw/hts/MainPage_sts_QnA000C13.pdf)


### 趨勢線與主要線型功能說明

[https://fsmarket.fbs.com.tw/hts/MainPage\\_sts\\_QnA000C14.pdf](https://fsmarket.fbs.com.tw/hts/MainPage_sts_QnA000C14.pdf)





**1** : 一般工具列。

 : 預設選擇，滑鼠按住圖表工作區左右拖動，即可顯示不同時間區間的主圖或指標。

 : 在圖表中顯示十字線。

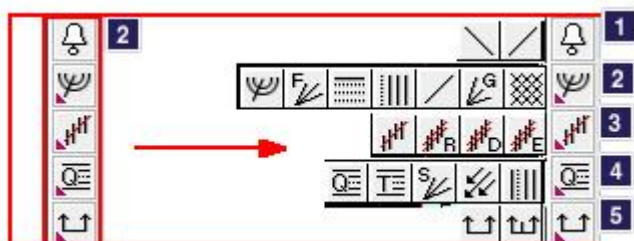
 : 畫出趨勢線。

 : 畫出水平線。


 : 畫出垂直線。


**2** : 擴張工具列，這部份的 Line study 點擊後會像上圖一樣彈出相關繪圖工

具。



**1** : Alarm 線設定。

 : 下降趨勢 Alarm 線。

 : 上升趨勢 Alarm 線。

**2** : Fibonacci 和 Gann 工具列。

 : Fibonacci Arc。

 : Fibonacci Fan。

 : Fibonacci Retracement。

 : Fibonacci Timezone。

 : Gann Line。

 ; Gann Fan。

 : Gann Grid。

**3** : 回歸線。


 : 線形回歸線。

 : Raff 回歸 Channel。

 : 標準偏差回歸 Channel。

 : 標準差回歸 Channel。

 : 其他 Line Study。

 : 4 分位線。

 : Tirone Levels。

 : 加速支撐線 ( Speed Resistance Line )。

 : Andrew's Pitchfork。

 : Cycle Line。

 : 期間收益分析工具。


 : 2 點間收益率。

 : 期間對稱。

#### 繪圖工具及刪除工具列


 : Test 輸入。

 : 特殊記號輸入。

 : 畫圓形

 : 畫四角形

 : 畫三角形

 : 消除。

 : 全部消除。

## SniperPro Introduction

日盛 [ 4000 ] 系統交易 ( System trading ) 透過 SniperIDE 專屬開發平台

可以客製化函數、指標、買賣信號、個股查詢、Candle Pattern，並且透過

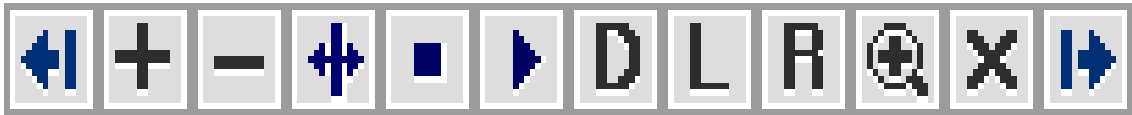
[ 4000 ] 系統交易來呈現，可以幫助使用者做視覺化分析，Sniper Tools 更提

供歷史模擬回測功能以驗證使用者客製化的策略，縮短學習時間。



圖表區構成五大領域：

- 1** : Sniper Tool / 副指標 / 陰陽線型態 / 買賣信號 / 買賣策略 / 個股查詢 / 價格圖表 / 儲存圖表。
- 2** : 金融商品選擇 / K Bar 週期設定 / 資料顯示期間 ( 歷史模擬回測期間 ) / ( Gap / 還原股價 / 自設商品資料匯入 ) / 主圖 Overlap 設定 / 列印。
- 3** : 圖表領域。
- 4** : Line Study。
- 5** : 多圖表區選擇 / 水平捲動軸 / 圖表放大縮小 / 新增 ( 刪除 ) 圖表



## 上圖按鍵功能說明

### Tools and Technical Analysis Index

圖表的左側中提供系統交易和相關聯的功能，主要有 Sniper Tool ( 歷史模擬測試相關功能 ) / 副指標 ( 系統內建超過 120 種技術分析工具 ) / 陰陽線型態 ( 自動標示符合特定 K Bar 型態的時點 ) / 買賣策略 ( 買賣信號和成 ) / 價格圖表 ( 12 種主圖型態 ) / 儲存圖表 ( 紀錄圖表參數設定值 )。

買賣信號 ( 客製化買賣信號 )

[https://fsmarket.fbs.com.tw/hts/MainPage\\_sts\\_QnA000B0-2.pdf](https://fsmarket.fbs.com.tw/hts/MainPage_sts_QnA000B0-2.pdf)

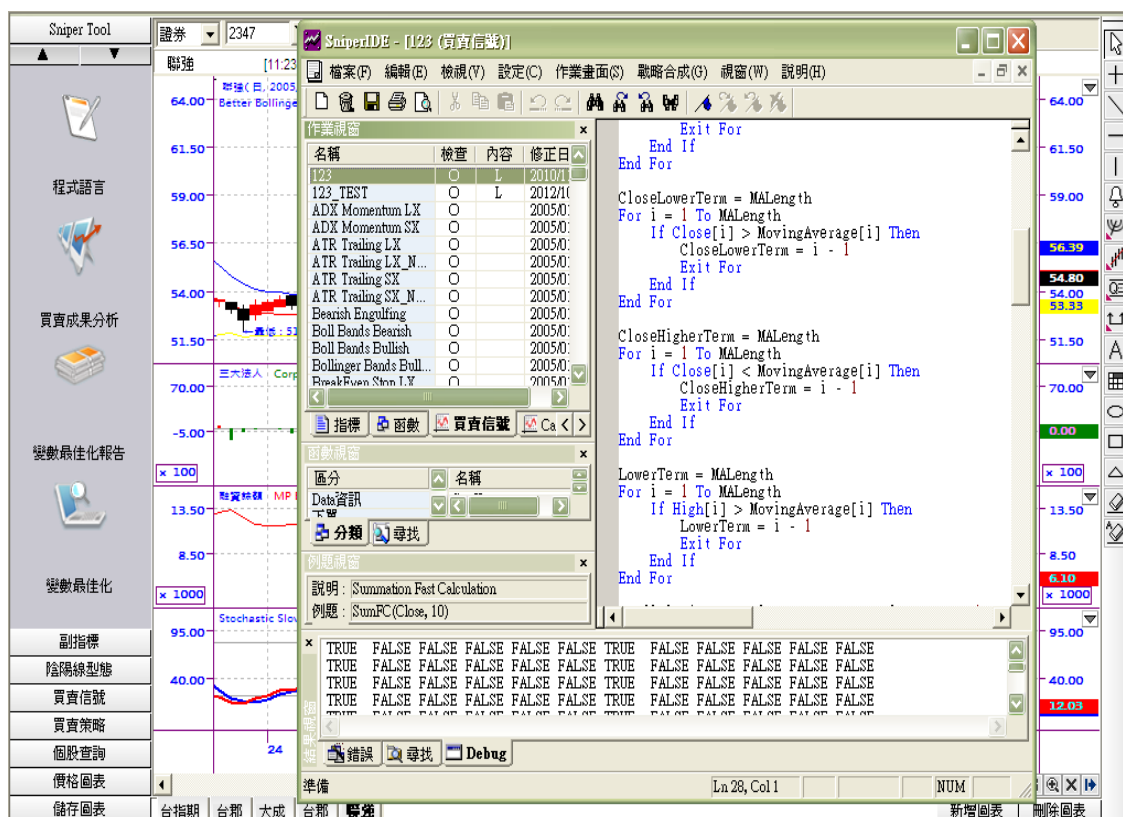
個股查詢 ( 搜尋特定標的或於特定標的中搜尋符合特定條件的歷史發生時點 )

[https://fsmarket.fbs.com.tw/hts/MainPage\\_sts\\_QnA000B0-1.pdf](https://fsmarket.fbs.com.tw/hts/MainPage_sts_QnA000B0-1.pdf)



## Sniper Tool

**1** : 程式語言，啟動 SniperIDE，透過 SniperIDE 使用者可以開發函數、指標、買賣信號、個股查詢、Candle Pattern 等功能。



## SniperIDE 使用說明

[https://fsmarket.fbs.com.tw/hts/MainPage\\_sts\\_QnA000C4.pdf](https://fsmarket.fbs.com.tw/hts/MainPage_sts_QnA000C4.pdf)

**2** : 買賣成果分析，把使用者所提供的或指定的買賣信號作用到圖表上的話，買賣成果分析會顯示使用者買賣信號的績效表現相關報表。

## 買賣成果分析名詞解釋

[https://fsmarket.fbs.com.tw/hts/MainPage\\_sts\\_QnA000C3.pdf](https://fsmarket.fbs.com.tw/hts/MainPage_sts_QnA000C3.pdf)

## 交易委託與買賣分析相關保留字語法說明

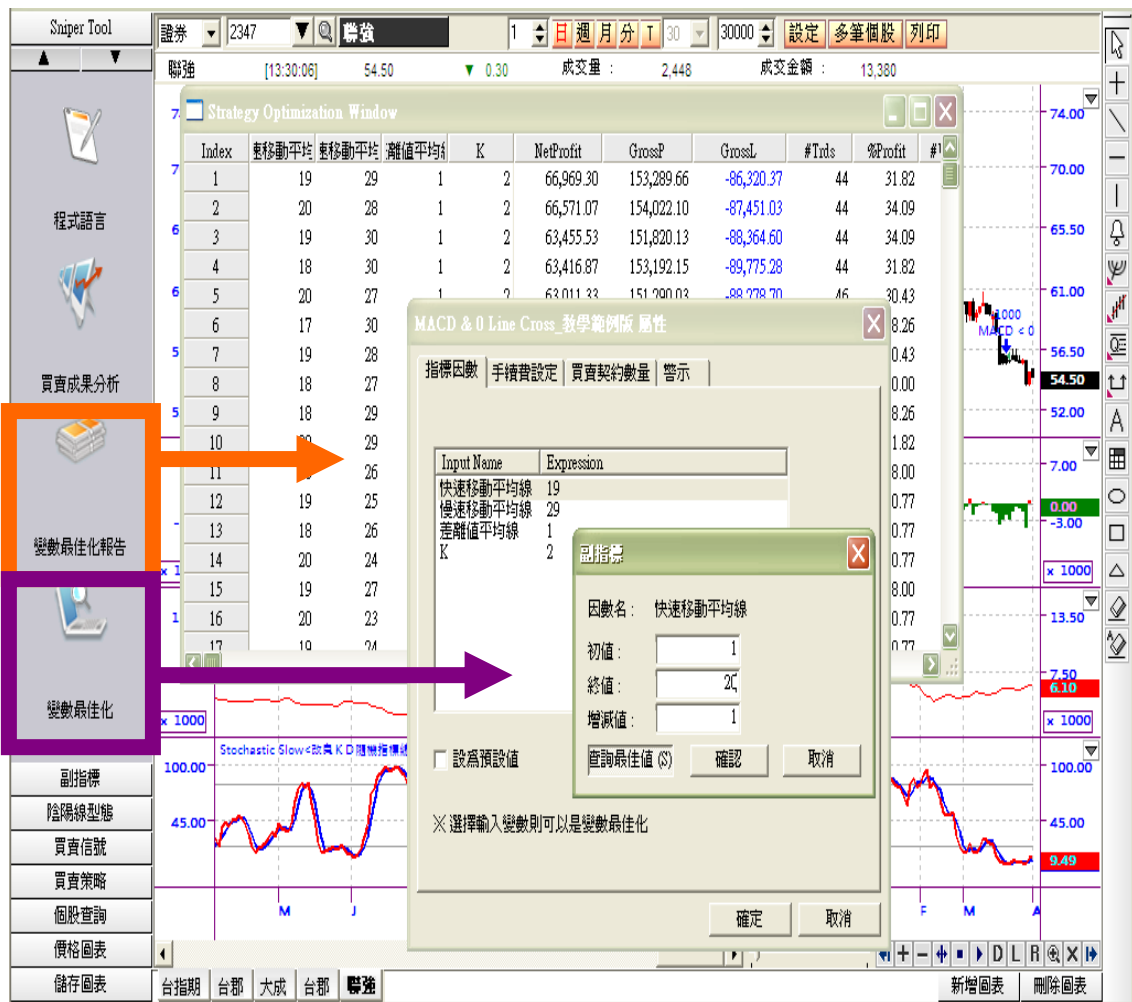
[https://fsmarket.fbs.com.tw/hts/MainPage\\_sts\\_QnA000C20.pdf](https://fsmarket.fbs.com.tw/hts/MainPage_sts_QnA000C20.pdf)



[https://fsmarket.fbs.com.tw/hts/MainPage\\_sts\\_QnA00B0-2.pdf](https://fsmarket.fbs.com.tw/hts/MainPage_sts_QnA00B0-2.pdf)

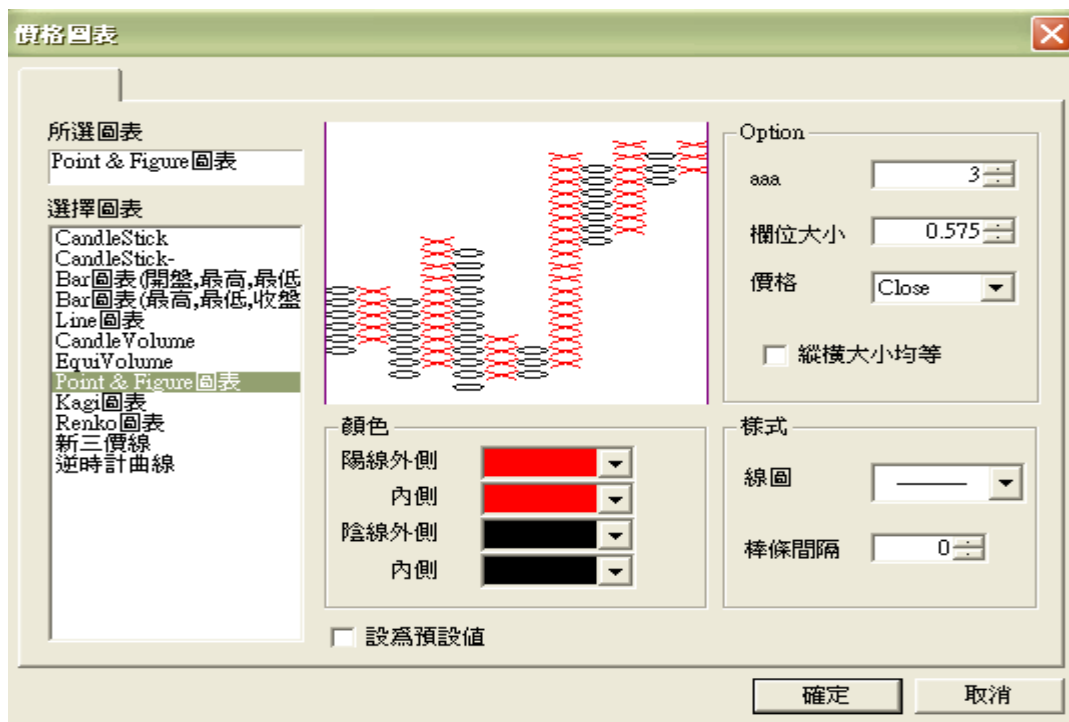


**3**：變數最佳化，透過歷史模擬回測功能，可以求取參數最佳化組合。



4：圖表環境設定，在圖表上滑鼠雙擊的功能，產生圖表的環境設定視窗。

參考：圖表環境設定



## 補助指標

提供總共超過 120 種的技術指標，可參考 SniperIDE 的程式碼內容。

## 交易委託與買賣分析相關保留字語法說明

[https://fsmarket.fbs.com.tw/hts/MainPage\\_sts\\_QnA000C20.pdf](https://fsmarket.fbs.com.tw/hts/MainPage_sts_QnA000C20.pdf)

補助指標有以下分類：

### 1. 使用者指標

可與主圖重疊使用的技術指標，如移動平均線、布林通道等。

### 2. 基本指標

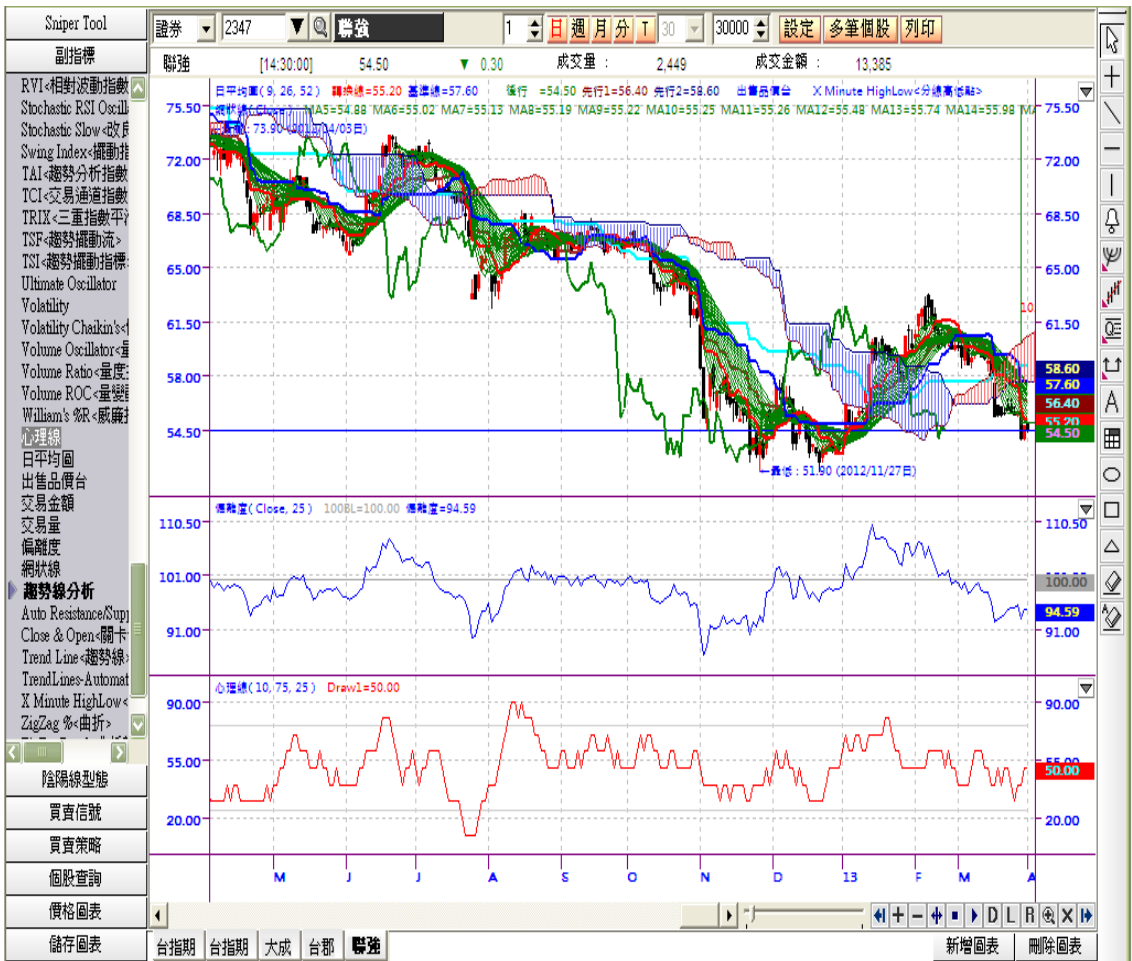
已新增視窗方式顯示的技術指標，如 CCI、RSI、DMI、MACD 等。

### 3. 趨勢線分析

以趨勢線或關卡價顯示的技術指標，多與主圖重疊。

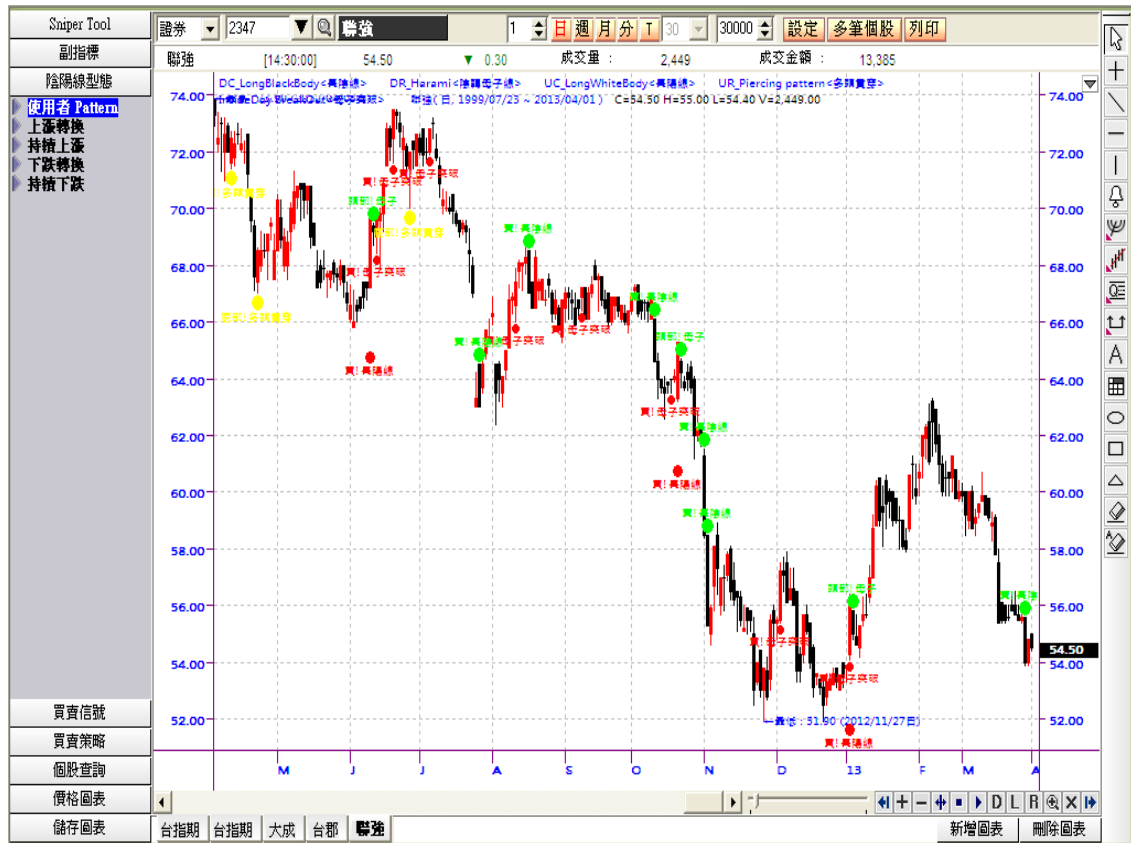
### 4. 分線和日線

分鐘 K Bar 中顯示日線 Data 模擬的技術指標。



# Candle Pattern

可以在 K Bar 圖中自動搜尋符合特定 K Bar 型態的時點。



範例：



利用短、中、長期均線的穿越與 Drawpoint 語法，強調不同型態的穿越用不同大小的圓點顯示出來。

<範例程式碼>

Parameters : Price(Close), Len\_S(4), Len\_M(9), Len\_L(18)

//外部變數宣告：價格（預設值為收盤價），短均週期（預設值為4），中均週期（預設值為9），長均週期（預設值為18）

Value1 = MA(Price, Len\_S)

//短均設定為 Value1

Value2 = MA(Price, Len\_M)

//中均設定為 Value2



Value3 = MA(Price, Len\_L)

//長均設定為 Value3

Condition1 = Value1[2] < Value2[2] and Value1[1] < Value2[1]

//短均在昨日與前日都小於中均

Condition2 = Value2[2] < Value3[2] and Value2[1] < Value3[1]

//中均在昨日與前日都小於長均

Condition3 = Value1 Cross Over Value2

//短均向上穿越中均

Condition4 = Value1 Cross Over Value3

//短均向上穿越長均

Condition5 = Value2 Cross Over Value3

//中均向上穿越長均

IF Condition1 and Condition2 and Condition3 Then

//假設昨日與今日皆空頭排列 & 短均向上穿越中均為真

DrawPoint1 (BottomSide, "短穿中", Red, 1,10)

//找點並在 K Bar 下方 10 單位顯示 " 短穿中 "，大小為 1

End If

//結束條件判斷式

IF Condition2 and Condition4 Then

//假設中均在昨日與前日都小於長均 & 短均向上穿越長均為真

DrawPoint2 (BottomSide, "短穿長", Red, 3,10)

//找點並在 K Bar 下方 10 單位顯示 " 短穿長 "，大小為 3

End If

//結束條件判斷式

If Value2 Cross Over Value3 Then

//假設中均向上穿越長均

DrawPoint3 (BottomSide, "中穿長", Red, 5,10)

//找點並在 K Bar 下方 10 單位顯示 " 中穿長 "，大小為 5

End If

//結束條件判斷式

IF Value1[2] > Value2[2] and Value1[1] > Value2[1] and Value2[2] >  
Value3[2] and Value2[1] > Value3[1] and Value1 Cross Under Value  
2 Then

//假設昨日與今日多頭排列 & 短均向下穿越中均

DrawPoint4 (TopSide, "短穿中", Black, 1,10)

//找點並在 K Bar 上方 10 單位顯示 " 短穿中 "，大小為 1

End If

//結束條件判斷式

IF Value2[2] > Value3[2] and Value2[1] > Value3[1] and Value1 Cross  
Under Value3 Then

//假設昨日與前日中均皆大於長均 & 短均向下穿越長均

DrawPoint5 (TopSide, "短穿長", Black, 3,10)

//找點並在 K Bar 上方 10 單位顯示 " 短穿長 "，大小為 3

End If

//結束條件判斷式

If Value2 Cross Under Value3 Then

//假設中均向下穿越長均

DrawPoint6 (TopSide, "短穿長", Black, 5,10)

//找點並在 K Bar 上方 10 單位顯示 " 短穿長 "，大小為 5

End If

//結束條件判斷式

買賣信號



4000 系統交易買賣信號快速設定指南

[https://fsmarket.fbs.com.tw/hts/MainPage\\_sts\\_QnA000B0-2.pdf](https://fsmarket.fbs.com.tw/hts/MainPage_sts_QnA000B0-2.pdf)

4000 系統交易 - 買賣信號使用說明

[https://fsmarket.fbs.com.tw/hts/MainPage\\_sts\\_QnA000B3.pdf](https://fsmarket.fbs.com.tw/hts/MainPage_sts_QnA000B3.pdf)

4000 系統交易 - 買賣信號程式語法中文說明

[https://fsmarket.fbs.com.tw/hts/MainPage\\_sts\\_QnA000B4.pdf](https://fsmarket.fbs.com.tw/hts/MainPage_sts_QnA000B4.pdf)

買賣成果分析名詞解釋

[https://fsmarket.fbs.com.tw/hts/MainPage\\_sts\\_QnA000C3.pdf](https://fsmarket.fbs.com.tw/hts/MainPage_sts_QnA000C3.pdf)

交易委託與買賣分析相關保留字語法說明

[https://fsmarket.fbs.com.tw/hts/MainPage\\_sts\\_QnA000C20.pdf](https://fsmarket.fbs.com.tw/hts/MainPage_sts_QnA000C20.pdf)

買賣策略

利用 SniperIDE 的戰略合成功能，可將不同買賣信號組合成為買賣策略。

4000 系統交易買賣信號快速設定指南

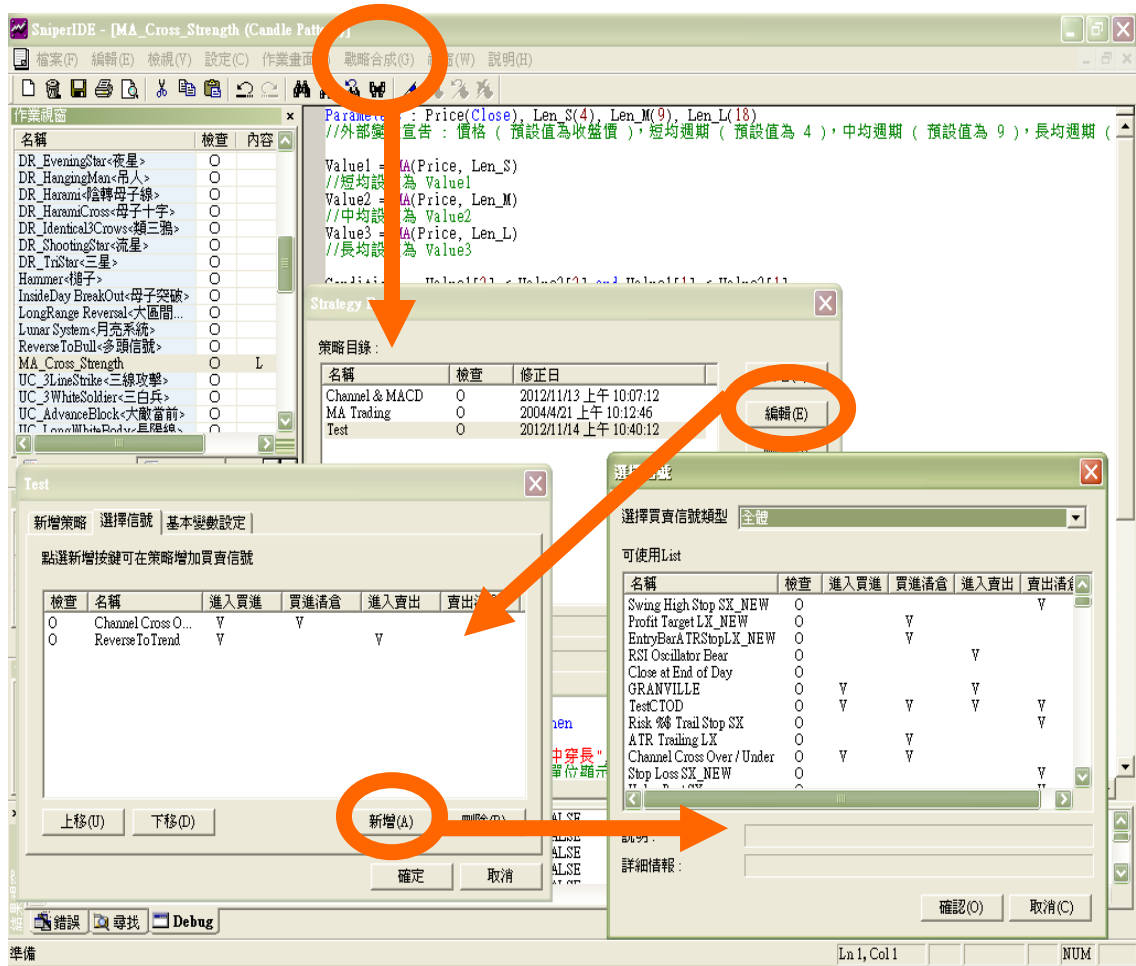
[https://fsmarket.fbs.com.tw/hts/MainPage\\_sts\\_QnA000B0-2.pdf](https://fsmarket.fbs.com.tw/hts/MainPage_sts_QnA000B0-2.pdf)

日盛程式交易功能簡介

[https://fsmarket.fbs.com.tw/hts/MainPage\\_sts\\_QnA000C1.pdf](https://fsmarket.fbs.com.tw/hts/MainPage_sts_QnA000C1.pdf)

SniperIDE 使用說明

[https://fsmarket.fbs.com.tw/hts/MainPage\\_sts\\_QnA000C4.pdf](https://fsmarket.fbs.com.tw/hts/MainPage_sts_QnA000C4.pdf)



制定策略後，可應用在 [ 4000 ] 系統交易的模擬交易回測功能。



## 個股查詢

在日盛 HTS 中 “ 個股查詢 ” 的功能主要有 2 個方向，

1. 篩選市場中所有符合特定個股查詢條件的商品 ( [ 4050 ] 功能 )。
2. 在特定金融商品中標示符合特定個股查詢條件的時間與位置 ( [ 4050 ] 功能 )，可以驗證特定個股查詢條件的效率性。
3. 綜上所述，先以 [ 4050 ] 篩選出特定標的後，再以 [ 4000 ] 的個股查詢功能驗證個股查詢條件的有效性，會對選股決策有很大的幫助。

### 4050 個股查詢快速設定指南

[https://fsmarket.fbs.com.tw/hts/MainPage\\_sts\\_QnA000B0-1.pdf](https://fsmarket.fbs.com.tw/hts/MainPage_sts_QnA000B0-1.pdf)

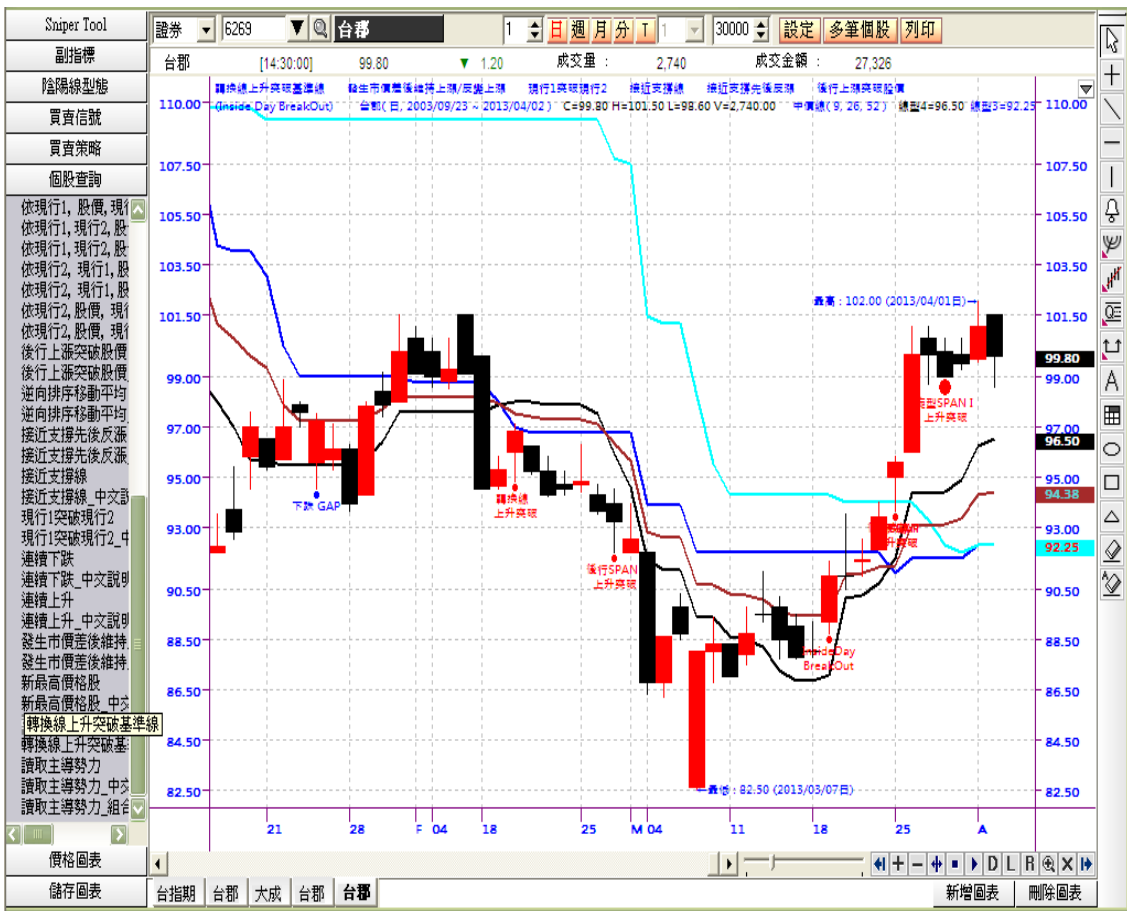
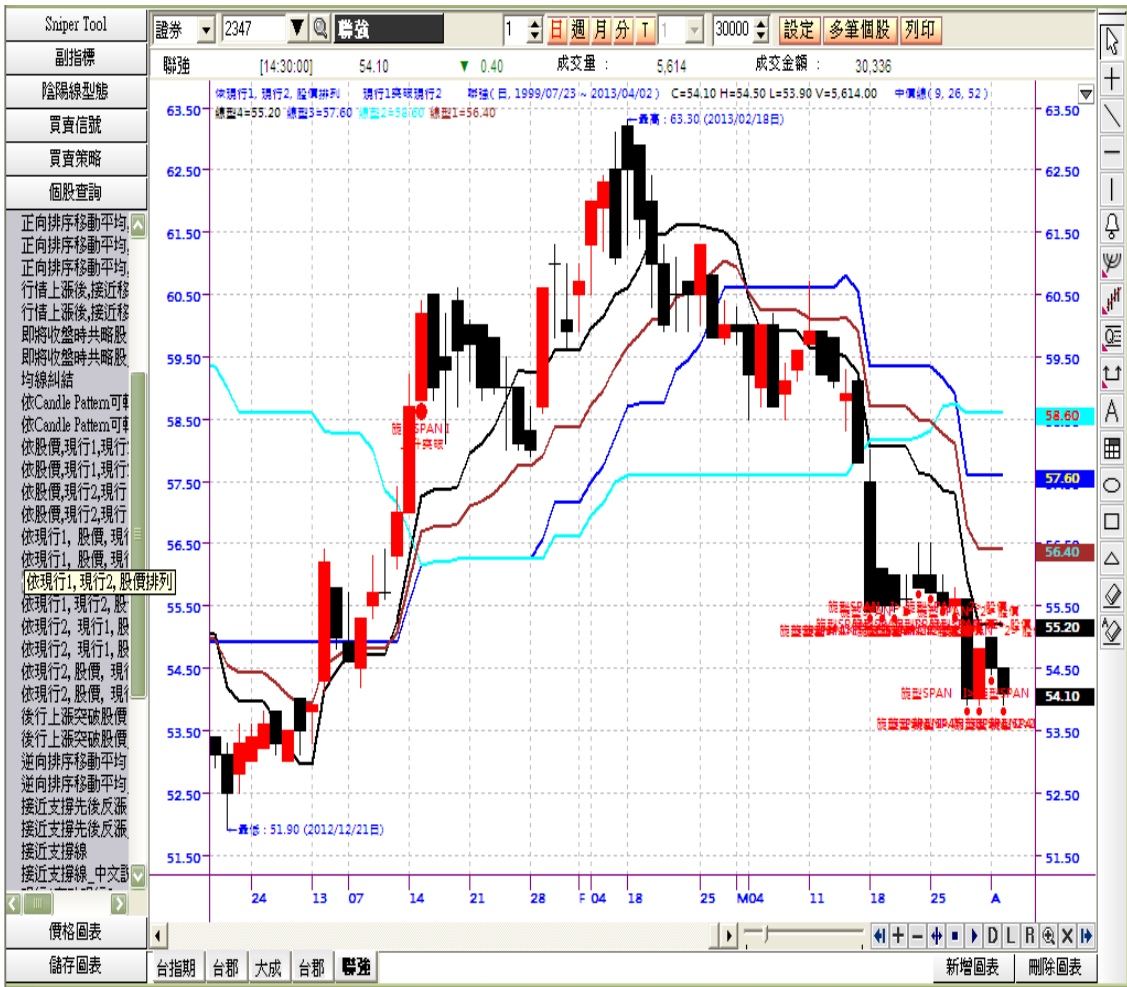
### 4050 個股查詢 - 查詢 Sniper 使用說明

[https://fsmarket.fbs.com.tw/hts/MainPage\\_sts\\_QnA000B1.pdf](https://fsmarket.fbs.com.tw/hts/MainPage_sts_QnA000B1.pdf)

### 4050 個股查詢 - 查詢 Sniper 程式語法中文說明

[https://fsmarket.fbs.com.tw/hts/MainPage\\_sts\\_QnA000B2.pdf](https://fsmarket.fbs.com.tw/hts/MainPage_sts_QnA000B2.pdf)





## 價格圖表

價格圖表的種類有提供 2 種 Candlestick 圖表、2 種 Bar 圖表、Line 圖表、EquiVolume 圖表、Candle volume 圖表、Point & Figure 圖表、RenKo 圖表、Kagi 圖表、新三價線、逆時鐘曲線圖。

## Point & Figure



## EquiVolume



## 儲存圖表

在圖表中使用者完成自己的分析畫面後，可用滑鼠右鍵彈出視窗選擇 “ 儲存開啟圖表 ” 就會儲存圖表相關參數，選擇 “ 載入儲存圖表 ” 來呼叫出使用者儲存的圖表可以幫助更快的分析。

**Tampalet 載入**

儲存名: 123

No	儲存名
1	123
2	222
3	4938
4	default
5	Line study
6	Lunar System
7	MACD
8	Netchart
9	option
10	支撐壓力分析
11	日平均圖

價格圖表類型  
圖表環境設定  
復原基本設定

新增分析工具  
刪除分析工具  
管理分析工具

新增新視窗  
刪除開啟視窗

載入儲存圖表  
儲存開啟圖表  
匯出檔案

刪除 載入 結束

Sniper Tool  
副指標  
陰陽線型態  
買賣信號  
買賣策略  
個股查詢  
價格圖表  
儲存圖表

台股期 [13:45:00] 7934 ▲ 31 成交量: 67,479 成交金額: 0

Stochastic Slow 改良KD 隨機指標線 (14, 3, 3, 20, 80) Slow %D=58.42 Slow %K=64.97

台股期 台股 大成 台股 聯強